

Pożyczki udzielane przez Krajowy Ośrodek Wsparcia Rolnictwa – założenia programu

Krajowy Ośrodek Wsparcia Rolnictwa wychodząc naprzeciw potrzebom polskich rolników uruchamia możliwość zaciągania pożyczek ze środków Zasobu Własności Rolnej Skarbu Państwa. Beneficjentami programu są rolnicy prowadzący gospodarstwa rodzinne, które realizują przedsięwzięcia rozwijające obszary wiejskie poprzez działania rozwojowe, innowacyjne w zakresie np. produkcji, hodowli czy przetwórstwa. Preferencyjne oprocentowanie na poziomie 2,85% w skali roku, sześcioletni okres spłaty, możliwość spłaty miesięcznej lub kwartalnej pozwolą pomóc we wzroście potencjału gospodarstw rodzinnych. Z dotychczasowych badań wynika, że korzystanie z kapitału obcego i prawidłowo zaciągnięte pożyczki, zwłaszcza długoterminowe, pozytywnie wpływają na wyniki produkcyjne, dochody oraz efektywność działalności gospodarstw rolnych. W tym roku planujemy uruchomić kwotę 10 mln zł na ten cel. Wnioski będzie można składać w dowolnym oddziale terenowym KOWR. Rozpatrzenie wniosku będzie odbywać się w centrali przez zespoły ekspertów w trybie naboru ciągłego do wyczerpania alokacji.

Podstawa prawna

Ustawa z dnia 19 października 1991 r. o gospodarowaniu nieruchomościami rolnymi Skarbu Państwa
(t.j. Dz. U. z 2018 r. poz. 91)



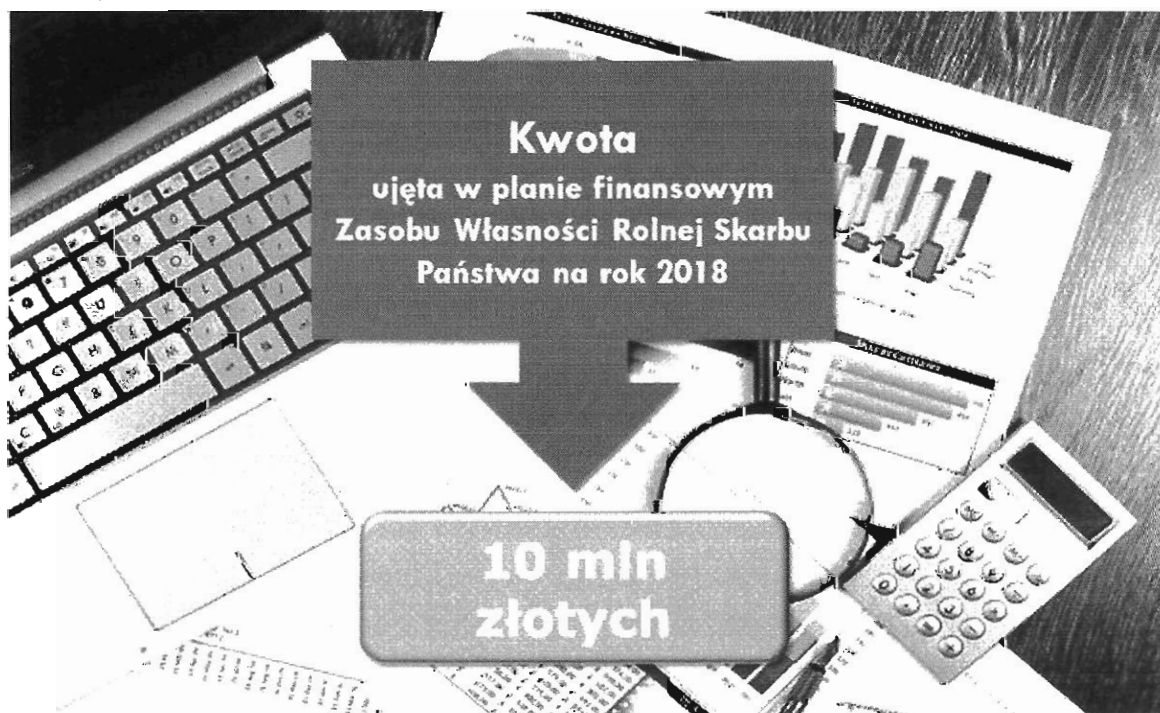
Art. 24 ...

10. (Cele) Środki finansowe uzyskane z gospodarowania mieniem Zasobu, Krajowy Ośrodek może przeznaczać na wsparcie przedsięwzięć mających na celu:

- 1) rozwój obszarów wiejskich;
- 2) działania związane z racjonalnym zagospodarowaniem mienia Zasobu;
- 3) ochronę obiektów zabytkowych;
- 4) rozwój podmiotów gospodarujących z wykorzystaniem mienia Zasobu.

11. (Sposoby wsparcia) Wsparcie, o którym mowa w ust. 10, udziela się w formie **pożyczek**, poręczeń, gwarancji kredytowych i bezzwrotnej pomocy finansowej.

Plan finansowy



Pożyczkobiorca

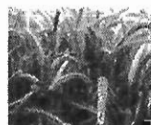
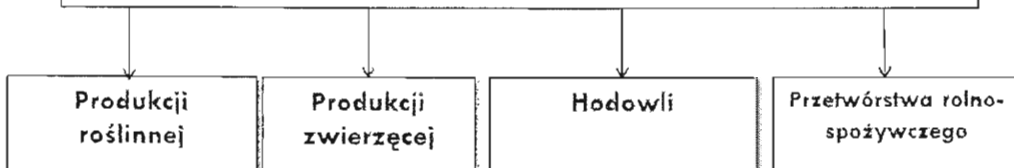
Gospodarstwo rodzinne w rozumieniu przepisów art. 5 ust. 1 ustawy z dnia 11 kwietnia 2003 r. o kształtowaniu ustroju rolnego (t.j. Dz. z 2018 r. poz. 1405):

- 1) prowadzone przez rolnika indywidualnego oraz
- 2) w którym łączna powierzchnia użytków rolnych jest nie większa niż 300 ha.



Przeznaczenie pożyczki

Przedsięwzięcia, mające na celu rozwój obszarów wiejskich, z przeznaczeniem na finansowanie **działań rozwojowych**, w tym innowacyjnych, w zakresie:



Wyłączenia

Przedsięwzięcia finansowanie
z udziałem środków
Europejskiego Funduszu Rolnego
na rzecz Rozwoju Obszarów Wiejskich.



Maksymalna kwota pożyczki



Warunki

Oprocentowanie

- Stopa bazowa ogłaszana w komunikacie Komisji Europejskiej powiększona o 1 punkt procentowy (**2,85% w skali roku**)

Opłata prowizyjna

- **1% od kwoty udzielonej pożyczki** pobierana z góry przed uruchomieniem pożyczki

Okres kredytowania

- **6 lat** z możliwością wydłużenia w uzasadnionych przypadkach do lat 10

Splata pożyczki

- W okresach **rocznych, miesięcznych, kwartalnych**

Zabezpieczenia

Ustanowienie zabezpieczenia warunkiem uruchomienia środków finansowych.

Formę zabezpieczenia określa umowa.



Bezwzględnie wymagane:

- 1) weksel własny "in blanco" wraz z deklaracją wekslową
- 2) pełnomocnictwa do dysponowania środkami z rachunku bankowego wnioskodawcy.

Dodatkowe zabezpieczenia: hipoteka na pierwszym miejscu, gwarancja bankowa, poręczenie wekslowe, przewłaszczenie na zabezpieczenie, zastaw rejestrowy, cesja wierzytelności.

Tryb udzielania pożyczek

- ✓ **Wniosek składany w OT KOWR**
- ✓ **Opinia OT KOWR**
- ✓ **Przekazanie wniosku do Centrali KOWR**
(wniosek o pełnomocnictwo Dyrektora Generalnego)
- ✓ **Opinia merytorycznych Biur/Departamentów**
- ✓ **Rozpatrzenie wniosku przez Komisję ds. pożyczek**
- ✓ **Decyzja Dyrektora Generalnego** *(pełnomocnictwo)*
- ✓ **Zawarcie umowy przez OT KOWR**
- ✓ **Ustanowienie zabezpieczeń**
- ✓ **Uruchomienie pożyczki**

